



愛知県史跡整備市町村協議会  
30周年記念イベント

＼あいちの史跡をめぐって／

愛史協 第百番  
**御城印**  
令和 年 月 日

愛史協 第千番  
**御史跡印**

**無料**

**を 集めよう!**

期間: 令和3年10月1日(金) ~ 12月28日(火)

開催場所: 愛知県内各地



「御城印」

「御史跡印」とは?

「御城印」とは、神社やお寺でいただける御朱印にならって、最近各地のお城で登城記念に配布されているものです。「御史跡印」は、今回のイベントのために愛知県史跡整備市町村協議会が考案した造語です。



記念講演・報告会

「あいちのお城」調査最前線!

◆日時: 令和3年11月14日(日) 開演 13:00

◆会場: 鯉城ホール(最寄駅: 地下鉄伏見駅または大須観音駅)

詳しくは裏面をご覧ください

愛知県史跡整備市町村協議会  
30周年記念講演・報告会

# 「あいちのお城」 調査最前線!



名古屋城



小牧山



本證寺



岡崎城



吉田城



日時 令和3年 11月14日(日)

◆開演 13:00 [開場12:15] ◆終了予定 16:50

会場

こじょう  
鯉城ホール(伏見ライフプラザ5階) 〒460-0008  
名古屋市中区栄1丁目23番13号

◆地下鉄東山線「伏見」6番出口より南へ徒歩7分  
◆地下鉄鶴舞線「大須観音」4番出口より北へ徒歩7分  
※公共交通機関をご利用ください。

定員

340名(事前申込み必要)

参加費 無料

## タイムスケジュール

- |       |  |
|-------|--|
| 13:00 | あいさつ   |
| 13:05 | 報告1「史跡小牧山(小牧山城)の調査と整備」<br>小野友記子氏(小牧市教育委員会)         |
| 13:30 | 報告2「史跡本證寺境内一近年の調査成果一」<br>後藤麻里絵氏(安城市教育委員会)          |
| 13:55 | 休憩   |
| 14:05 | 講演「戦国期城郭から織豊期城郭へー東海・九州の事例を中心にー」<br>岡寺 良氏(九州国立博物館)  |
| 15:05 | 休憩   |
| 15:20 | 報告3「岡崎城跡の発掘調査と史跡整備」 山口遥介氏(岡崎市教育委員会)                |
| 15:45 | 報告4「吉田城址の近年の発掘調査と整備」 中川 永氏(豊橋市美術博物館)               |
| 16:10 | 報告5「名古屋城における天守台石垣の築造工事について」<br>西本菜由氏(名古屋城調査研究センター) |
| 16:35 | コメント 鈴木正貴氏(愛知県埋蔵文化財センター)                           |
| 16:50 | 終了予定   |

## 参加申込みについて

- ◆ 申込期間:10月1日(金)より申込み開始(受付は先着順、定員に達し次第終了、キャンセル待ち受付なし)
- ◆ 申込方法:インターネット「あいち岡崎市電子申請・届出システム」よりお申込みください。

※申請は岡崎市が窓口となります。  
※新型コロナウイルス感染症の状況により、中止とさせていただきます。

講演・報告会に  
関する問合せ先

名古屋市教育委員会文化財保護室 受付日時/平日8:45~17:30  
TEL:052-972-3268 FAX:052-972-4202 E-mail:a3268@kyoiku.city.nagoya.lg.jp

あいち岡崎市  
電子申請・  
届出システム



愛知県史跡整備市町村協議会(愛史協)

文化財の保存と活用の推進を目的として平成3年に設立された団体で、愛知県内の37市町村が加盟しています。  
事務局:西尾市教育委員会文化財課 西尾市亀沢町480 岩瀬文庫内 ☎0563-56-2459

なんと  
**無料**

愛史協オリジナル



を集めよう!

**1**

本チラシの各城跡紹介欄のQRコードを読み込むと、愛史協ホームページから地図を見ることができます。計画を立てて史跡めぐりに出かけよう。

**2**

現地にこの看板が設置してあります。

お城や史跡などを見学してスマホ・デジカメなどで写真を撮ります。  
(写真はお城などの風景、石碑、説明板など現地で撮影したものなら何でもOKです。)

**3**

各指定の配布場所で、撮影した写真を見せて「御城印」「御史跡印」をもらいます。  
(配布は1人につき1枚です。各施設の休館日にご注意ください。)



**4**

いろんな史跡をめぐって「御城印」「御史跡印」をたくさんGETしよう!  
(用意した部数がなくなると配布を終了します。残部の状況は愛史協HPで案内します。)

愛史協ホームページ  
「てくてく愛知の史跡」ができました!



てくてく  
愛知の史跡

愛知県内の史跡の紹介や、加盟団体のイベント情報を掲載しています。

「御城印」に使用した毛筆文字は、各市町村で用意したもののほか、鶴城丘高校及び吉良高校の生徒の皆さんに揮毫していただきました。

【鶴城丘高校】浅井李咲・小田紗耶香・黒野梨心・小林咲葵・小林ふうか・都築萌花・霍田楓乃・鳥居心菜・二村早姫・小林美優  
【吉良高校】西田若菜・黒野楓・法輪智悠・稲垣伶菜・杉浦楓

**36** 田峯城址

町指定史跡

設楽町田峯字城9番地 (歴史の里 田峯城)

奥三河の代表的な山城で、本丸のほか遺構がよく残る。田峯菅沼氏の本城で文明2年(1470)定信が構築。長篠の戦い後の内乱は有名。

歴史の里 田峯城



配布場所 歴史の里 田峯城  
北設楽郡設楽町田峯字城9番地  
☎ 0536-64-5505 開 9:00-16:00 休 月・祝の翌日

問合先: 設楽町教育課 ☎ 0536-62-0531

**37** 設楽城

県指定史跡

東栄町大字中設楽字北城市

設楽氏によって築城されたと伝えられる。大千瀬川が西から東へ湾曲する場所の尾根を巧みに利用し曲輪が築かれている。

あり



① 東栄町教育委員会 (B&G海洋センター体育館内) (設楽城から2.5km)  
北設楽郡東栄町大字本郷字大森3-7  
☎ 0536-76-0509 開 9:00-17:00 休 土・日・祝

② 東栄町役場住民福祉課窓口 (設楽城から1.2km)  
北設楽郡東栄町大字本郷字上前畑25  
☎ 0536-76-0501 開 9:00-17:00 休 なし

問合先: 東栄町教育課 ☎ 0536-76-0509

# 1 那古野城(名古屋城)

国指定 特別史跡  
名古屋市中区本丸1番1号

駿河の今川家が尾張における前線基地として築いた。のちに織田信秀によって奪われ、信秀の子、信長が居城したとされている。

📍二の丸東駐車場、正門前駐車場(有料) 開9:00-16:30



- ①名古屋城総合案内所(正門を入ってすぐ)  
大人500円 中学生以下無料  
☎052-231-1700 開9:00-16:30 休なし
- ②名古屋役所本庁舎5階 文化財保護室(名古屋城から0.4km)  
回庁舎前(駐車券をお持ちください)  
名古屋市中区三の丸三丁目1-1  
☎052-972-3268 開8:45-17:30 休土・日・祝
- 問合先:名古屋文化財保護室 ☎052-972-3268

配布場所



# 2 小牧山城

国指定史跡  
小牧市堀の内一丁目1

永禄6年(1563)から4年間織田信長が居城とし、天正12年(1584)の小牧・長久手の戦いでは、織田信雄・徳川家康連合軍が本陣とした。

📍小牧山北駐車場(30分100円、ただし最初の2時間は無料)



- ①れきしるこまき(小牧山城史跡情報館)/小牧市堀の内一丁目2(小牧山内)  
☎0568-48-4646 開9:00-17:00 休第3木(祝開館、翌平日休)
- ②小牧市歴史館/小牧市堀の内一丁目1(小牧山山頂)  
☎0568-72-0712 開9:00-16:30 休第3木(祝開館、翌平日休)
- ③小牧市役所小牧山課/小牧市堀の内三丁目1  
☎0568-76-1623 開8:30-17:15 休土・日・祝
- 問合先:小牧市 小牧山課 ☎0568-76-1623

配布場所

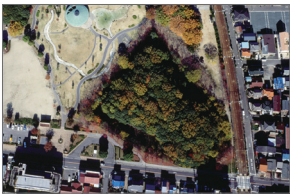


# 3 二子山古墳

国指定史跡  
春日井市二子町2-11-5-6(二子山公園内)

6世紀に造られた市内最大の方後円墳。円筒埴輪や人物・馬等の埴輪が出土した。

📍二子山公園



- 中央公民館 民俗考古展示室(二子山古墳から3.5km)  
春日井市柏原町1-97-1  
☎0568-33-1113  
開9:00-16:30 休月
- 問合先:春日井市 文化財課 ☎0568-33-1113

配布場所



# 4 桑下城跡

市指定史跡  
瀬戸市上品野町855

三河松平と尾張織田との国境攻防戦の舞台。永禄3(1560)年の桶狭間合戦後に破却されたと思われる。

📍品野台地域交流センター(750m)



- 瀬戸市文化センター(桑下城跡から7.1km)  
瀬戸市西次町113-3  
☎0561-84-1811  
開9:00-17:00  
休10/12(火)・11/9(火)・12/14(火)
- 問合先:瀬戸市 文化課 ☎0561-84-1740

配布場所



# 5 木ノ下城跡

市指定史跡  
犬山市大字犬山字愛宕16(愛宕神社内)

文明元年(1469年)に織田広近によって築かれた美濃に対する備えの支城である。

📍なし(近隣に有料駐車場あり)



- 旧堀部家住宅(木ノ下城跡から0.3km)  
回なし(近隣に有料駐車場あり)  
犬山市大字犬山字南古券272  
☎0568-90-3744  
開12:00-18:00 休月・火(祝開館・翌平日休)
- 問合先:犬山市 歴史まちづくり課 ☎0568-44-0354

配布場所



# 6 二子山古墳

市指定史跡  
江南市曾本町二子136(二子山児童遊園内)

曾本町の北東部に位置する5世紀末の方後円墳である。出土品:馬具など 全長:約60m 後円部の径:約35m 高さ:約7m

📍なし



- ①江南市役所生涯学習課(二子山古墳から4km)  
江南市赤童子町大堀90  
☎0587-54-1111(397)  
開8:30-17:15 休土・日・祝
- ②江南市歴史民俗資料館(二子山古墳から4km)  
江南市北野町川石25番1  
☎0587-55-2391  
開9:00-16:30 休第3月(祝開館・翌平日休)
- 問合先:江南市 生涯学習課 ☎0587-54-1111(397)

配布場所



# 7 黒田城跡

市指定史跡  
木曾川町黒田字古城57・58-2

山内一豊が生まれたとされる城。黒田小学校北東の一角に冠木門や一豊像が設置されている。

📍なし



- ①一宮市木曾川資料館(土・日・祝)(黒田城跡から0.5km)  
木曾川町黒田字宝光寺東18-1  
☎0586-87-5197 開9:30-17:00 休月～金(祝を除く)
- ②木曾川商工会(平日)(黒田城跡から0.5km)  
木曾川町黒田字宝光寺東20  
☎0586-87-3618  
開9:00-17:00 休土・日・祝
- 問合先:一宮市博物館 ☎0586-46-3215

配布場所



# 8 尾張国分寺跡

国指定史跡  
稲沢市矢合町権ノ木668

古代尾張国の国分寺跡で、発掘調査により金堂や塔などの痕跡が確認されている。

📍あり(仮駐車場2~3台) ※臨済宗尾張国分寺とは場所が異なります。



- ①稲沢市役所生涯学習課(尾張国分寺跡から2km)  
稲沢市稲府町1番地  
☎0587-32-1443 開8:30-17:15 休土・日・祝
- ②稲沢市祖父江生涯学習センター(尾張国分寺跡から4.5km)  
稲沢市祖父江町上牧下川田454  
☎0587-98-3730  
開9:00-21:00 休第4月
- 問合先:稲沢市 生涯学習課 ☎0587-32-1443

配布場所



# 9 奴野城址

市指定史跡  
津島市天王通り4-23(西方寺内)

大橋三河守定高が築いた城館があったとされ、後醍醐天皇の曾孫良王君が居館したと伝えられる。

📍西方寺駐車場を利用可能



- 津島市観光交流センター(奴野城址(西方寺)から0.3km)  
津島市本町1丁目52-1  
回西方寺駐車場をご利用ください  
☎0567-25-2701  
開9:00-17:00 休月(祝開館・翌平日休)
- 問合先:津島市 社会教育課 ☎0567-55-9421

配布場所



# 10 大野城址

市指定史跡  
愛西市大野町郷前218

大野城は戦国時代、蟹江城の支城のひとつとして築かれ、「蟹江合戦」の舞台となった。

📍なし



- 愛西市文化会館(大野城址から5.6km)  
愛西市稲葉町米野303  
☎0567-28-3000  
開9:00-17:00  
休10/4・18、11/1・15・29、12/6・20
- 問合先:愛西市 生涯学習課 ☎0567-55-7137

配布場所



# 11 岩作城

市指定史跡  
長久手市岩作城内(長久手市役所敷地内)

15世紀後半に築城されたとされる今井氏の城館で、市役所周辺にあったとされている。

📍長久手市役所



- ①長久手市役所生涯学習課(平日)(岩作城から0.1km)  
長久手市城内60番地1  
☎0561-56-0627  
開8:30-17:15 休土・日・祝
- ②瀬戸市文化センター(土・日・祝のみ)(岩作城から6.5km)  
瀬戸市西次町113-3  
☎0561-84-1811 開9:00-17:00
- 問合先:長久手市 生涯学習課 ☎0561-56-0627

配布場所



## 12 沓掛城址

市指定史跡  
豊明市沓掛町東本郷 11  
(沓掛城址公園内)

近藤氏の拠点であり、桶狭間の戦い(1560年)の前日に今川義元が着陣したと伝えられる城。

☑沓掛城址公園



配布場所  
勅使会館 (沓掛城址から1.1km)  
豊明市沓掛町勅使 1-1  
☎ 0562-93-7555  
🕒 9:00-21:00 休なし



問合せ: 豊明市 生涯学習課 ☎ 0562-92-8317

## 13 祐福寺一里塚

県指定史跡  
東郷町大字春木字新池  
150-1、春木字小坂 10

徳川家康によって開かれた駿河街道の里程標の一つ。道の両側(南北)に双ヶ塚を残している。

☑北側塚付近に駐車可



配布場所  
東郷町民会館 (祐福寺一里塚から2.6km)  
東郷町大字春木字北反田 14  
☎ 0561-38-4111  
🕒 9:00-17:00 休 火 (祝開館・翌平日休)



問合せ: 東郷町 生涯学習課 ☎ 0561-38-6411

## 14 木田城跡

東海市大田町清水脇 37  
(天尾神社内)

丘陵上に位置する中世の城館跡。荒尾氏の後、池田恒興・輝政が治めたとされる。

☑なし (太田川駅から徒歩 20分)  
※城跡は現天尾神社境内 (石碑・看板なし)



配布場所  
東海市立平洲記念館・郷土資料館  
(木田城跡から2.5km)  
東海市荒尾町蜂ヶ尻 67 番地  
☎ 052-604-4141  
🕒 9:00-16:30 休 月 (祝開館・翌平日休)



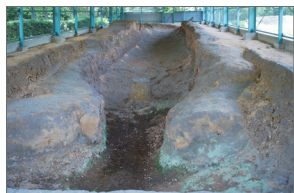
問合せ: 東海市 社会教育課 ☎ 052-603-2211 (652)

## 15 七曲古窯址

市指定史跡  
知多市八幡字池下  
(七曲公園内)

公園内に2基保存されている窯跡。鎌倉時代に茶碗や甕を生産した。

☑七曲公園駐車場



配布場所  
知多市歴史民俗博物館 (七曲古窯址から6km)  
知多市緑町 12-2  
☎ 0562-33-1571  
🕒 9:00-17:00  
休 月 (祝開館・翌平日休)、12/28



問合せ: 知多市 生涯学習課 ☎ 0562-33-1571

## 16 常滑城跡

市指定史跡  
常滑市市場町 5-10

戦国期において勢力を伸ばした水野氏が、知多半島西部の拠点として一族を配した城。

☑正住院 (300m・常滑市保示町1丁目56)



配布場所  
とこなめ陶の森資料館 (常滑城跡から1.5km)  
常滑市瀬木町 4 丁目 203 番地  
☎ 0569-34-5290  
🕒 9:00-17:00 休 月 (祝開館・翌平日休)



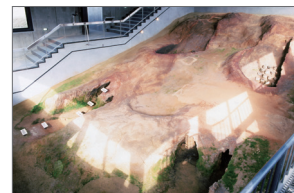
問合せ: 常滑市 生涯学習スポーツ課 ☎ 0569-44-4600

## 17 大池古窯

市指定史跡  
半田市鶴 / 池町 33-1  
(半田運動公園内)

平安時代末から鎌倉時代にかけて築かれた窖窯で、8基の窯体と灰原からなる古窯址群。

☑半田運動公園



配布場所  
半田市立博物館 (大池古窯から4.5km)  
半田市桐ヶ丘 4-209-1  
☎ 0569-23-7173  
🕒 10:00-18:00 休 月 (祝開館・翌平日休)



問合せ: 半田市 生涯学習課 ☎ 0569-23-7173

## 18 村木神社 (村木砦古戦場)

町指定史跡  
東浦町大字森岡字  
天王西 27

天文 23 年 (1553)、水野・織田連合軍と今川軍が戦った古戦場。村木神社は信長の本陣跡。

☑森岡コミュニティセンター (300m)



※村木砦跡(八鏡社)周辺は道が狭いため、駐車場は森岡コミュニティセンターを利用し、徒歩(約10分)でお訪ねください。

配布場所  
東浦町郷土資料館 (村木砦古戦場から3km)  
知多郡東浦町大字石浜字桜見台 18-4  
☎ 0562-82-1188  
🕒 9:00-17:00 休 月・12/28



問合せ: 東浦町 生涯学習課 ☎ 0562-82-1188

## 19 二子塚古墳

町指定史跡  
阿久比町大字  
宮津字八反田

二子塚古墳は知多半島で唯一の前方後円墳である。

☑宮津公民館 (古墳のとなり)



配布場所  
阿久比町立中央公民館本館  
(二子塚古墳から1.2km)  
阿久比町大字卯坂字殿越 50  
☎ 0569-48-1111 (1500)  
🕒 9:00-17:00 休なし



問合せ: 阿久比町 社会教育課 ☎ 0569-48-1111 (1228)

## 20 旧国鉄武豊港駅 転車台

国登録文化財  
武豊町字道仙田  
9-8

武豊港の狭い鉄道用地で貨物車の転向用に昭和2年に建設。一對のレールを十字に敷く「直線二線式」の鉄製転車台。

☑武豊町地域交流センター



配布場所  
武豊町地域交流センター  
(旧国鉄武豊港駅転車台に隣接)  
知多郡武豊町字忠白 11-1  
☎ 0569-73-6001  
🕒 9:00-17:00 休 月 (祝開館・翌平日休)



問合せ: 武豊町歴史民俗資料館 ☎ 0569-73-4100

## 21 河和城

美浜町大字河和字西谷  
102-2

河和城は、渥美半島の戸田氏が造った城といわれている。土塁と横堀の保存状態がよい。

☑あり



配布場所  
美浜町総合公園体育館 (河和城から5km)  
知多郡美浜町大字北方字十二谷 1-2  
☎ 0569-82-5200  
🕒 9:00-17:00 休 月 (祝開館・翌平日休)



問合せ: 美浜町 生涯学習課 ☎ 0569-82-5200

## 22 幡豆崎城

南知多町大字師崎字  
明神山 2

海上交通の要衝であった羽豆岬に建てられた城で最後の城主は尾張藩船奉行となった千賀氏。

☑師崎港駐車場



配布場所  
南知多町総合体育館 (幡豆崎城から5km)  
知多郡南知多町大字豊浜字須佐ヶ丘 5  
☎ 0569-65-2880  
🕒 8:30-21:30 休 月 (祝開館・翌平日休)



問合せ: 南知多町 社会教育課 ☎ 0569-65-2880

## 23 山中城跡

市指定史跡  
岡崎市羽栗町字池尻  
8-2 (駐車場)

県下最大級の城域を誇る。主郭を中心に、尾根筋へ階段状に郭を配置する連郭式山城。

☑あり (城のふもとの県道 324 号沿い)



配布場所  
主郭 (頂上) の説明看板に取り付けてあるボックス内  
駐車場から主郭まで徒歩約30分の山登りになります。



問合せ: 岡崎市 社会教育課 ☎ 0564-23-7270

## 24 いちばじょうし 市場城址

市指定史跡 豊田市市場町城

室町時代から安土桃山時代にかけての織田氏4代の居城跡。土塁、櫓台、石垣、堀切、畝状空堀群などが残る。

あり(城址南側・市場町榎ノ沢538-6)




①豊田市役所小原支所(市場城から1.5km)  
豊田市小原町上平 441-1  
☎0565-65-2001 開8:30-17:15 土・日・祝

②豊田市小原和紙のふるさと小原和紙美術館(市場城から2.3km)  
豊田市永太郎町洞 216-1  
☎0565-65-2151 開9:00-16:30 休月

問合先:豊田市文化財課 ☎0565-32-6561

## 25 うきがいじょうあと 福谷城跡

みよし市福谷町市場

みよし市北部の尾張と三河の国境付近に築かれた5つの郭と2つの土塁、そして堀からなる山城。

なし




みよし市立歴史民俗資料館(福谷城跡から4.5km)  
みよし市三好町陣取山 44-1  
☎0561-34-5000  
開9:00-16:30 休月(祝開館)・12/28

配布場所

## 26 あんじょうじょう 安城城

市指定史跡 安城市安城町城堀 30

安城松平の本拠地。天文9~18年の安城合戦では、城をめぐって今川・松平方と織田方の攻防が繰り広げられた。

あり(安城市歴史博物館)




安城市歴史博物館  
安城市安城町城堀 30  
☎0566-77-6655  
開9:00-17:00 休月(祝開館)

配布場所

## 27 ちりょうじょう 知立城(知立古城跡)

市指定史跡 知立市西町西 10(西町児童遊園内)

知立神社の神官永見氏が城主を兼ねていたとされ、織田信長や水野忠重とも所縁のある城。

なし(近隣に有料駐車場あり)




①知立市観光交流センター(知立城から0.3km)  
近隣の有料駐車場/知立市中町中 128 番地  
☎0566-55-6302 開10:00-16:00 休火・水(祝開館)

②知立市歴史民俗資料館(知立城から1.3km)  
知立市南新地 2丁目3番地 3  
☎0566-83-1133 開9:00-17:00  
休月(祝開館)、第4金、11/17~11/26

問合先:知立市文化課 ☎0566-83-1133

## 28 たらべじょうあと 寺部城跡

市指定史跡 西尾市寺部町堂前

家康方の水軍を率いた幡豆小笠原氏の居城。城跡には曲輪や土塁、空堀などの遺構が残る。

あり(幡豆図書館・幡豆公民館(200m))




幡豆図書館(幡豆公民館裏の建物・寺部城跡から0.2km)  
西尾市寺部町林添 89-1  
☎0563-62-6588  
開9:00-18:00 休月(祝開館)

配布場所

問合先:西尾市文化財課 ☎0563-56-2459

## 29 よこぞうじょう 深溝城

幸田町大字深溝字丸の内

14世紀初頭に三河大庭氏が築城。戦国時代には18松平の一つである深溝松平家の居城となる。

あり(幸田町郷土資料館(250m))




幸田町郷土資料館(深溝城から0.25km)  
額田郡幸田町大字深溝字清水 36-1  
☎0564-62-6682  
開9:00-17:00 休月・木

配布場所

問合先:幸田町生涯学習課 ☎0564-63-5141

## 30 いまはしじょう よしだじょう 今橋城(吉田城)

豊橋市今橋町(豊橋公園内)

明応5年(1496)頃、牧野古白により築かれた。後に吉田城と名を改め、東三河支配の拠点となる。

あり(豊橋公園内(無料)、美術博物館(3時間まで無料))  
※鉄櫓の入館は10~15時、月休館(祝日は開館)




豊橋市美術博物館 回3時間まで無料  
豊橋市今橋町 3-1(豊橋公園内)  
☎0532-51-2882  
開9:00-17:00 休月(祝開館・翌平日休)

配布場所

問合先:豊橋市文化財センター ☎0532-56-6060

## 31 いなじょうあと 伊奈城跡

市指定史跡 豊川市伊奈町柳

15世紀の中ごろに築城され、以後伊奈本多家の居城となった。本丸跡に土塁の一部が残る。

あり




小坂井生涯学習センター(こざかい葵風館内)  
(伊奈城跡から3.5km)  
豊川市小坂井町大堀 10 番地  
☎0533-72-2165  
開9:00-17:00 休月

配布場所

問合先:豊川市生涯学習課 ☎0533-88-8035

## 32 まのりごうづみ 馬乗二号墳

蒲郡市栄町10番22号(蒲郡市博物館内)

古墳時代後期の方墳。武器や農具などの鉄製品のほか、金銅製の空玉が出土している。

あり(蒲郡市博物館(市民会館と共用))




蒲郡市博物館(馬乗二号墳に隣接)  
蒲郡市栄町 10 番 22 号  
☎0533-68-1881  
開10:00-17:00 休月・第3火(祝開館)

配布場所

## 33 たはらじょうあと 田原城跡

田原市田原町巴江

田原城は1480年頃に戸田氏によって築城され、戦国・江戸時代を生きた城である。

あり(田原市博物館)




田原市博物館  
田原市田原町巴江 11-1  
☎0531-22-1720  
開9:00-17:00 休月(祝開館・翌平日休)

配布場所

## 34 ばぼうさく 馬防柵

市指定史跡 新城市竹広字新津

設楽原決戦場跡を南北に流れる連吾川に沿って、信長が築かせた馬防柵が復元されている。

あり(設楽原歴史資料館(300m))




設楽原歴史資料館(馬防柵から0.3km)  
新城市竹広字信玄原 552 番地  
☎0536-22-0673  
開9:00-17:00 休火(祝開館・翌平日休)

配布場所

## 35 くろかわじょうあと 黒川城跡

豊根村上黒川字老平

徳川家康の祖父に負け、落ち延びた熊谷氏が築城した。後に熊谷蕃が居城とする。

あり(湯へらんどパルとよね)




湯へらんどパルとよね(黒川城から1km)  
北設楽郡豊根村上黒川字長野田 20  
☎0536-85-1180  
開10:00-21:00 休木(祝開館・翌平日休)

配布場所

問合先:豊根村教育委員会 ☎0536-85-1611